

Mise en décharge des filtres DES-CASE.

Les filtres DES-CASE sont généralement utilisés sur des réservoirs de lubrifiants (huiles industrielles) ou de produits chimiques. Quand les filtres doivent être changé, il contiennent une certaine quantité de vapeurs d'huiles ou de produits chimiques provenant des réservoirs clients. Comme ces vapeurs d'huiles ou chimiques ne sont pas extractibles, les filtres DES-CASE sont considérés, par les autorités, comme des déchets souillés imprégnés d'huiles et doivent être traités comme les chiffons ou papiers imprégnés d'huile ou comme les cartouches de graisses.

Lorsque le filtre DESCASE doit être changé, il peut contenir jusqu'à 30% de résidus d'hydrocarbures, carbonisés, non séparable et non extractible; soit 60 fois plus résidus d'hydrocarbures que de colorant à base de Dichlorure de Cobalt. Ce sont donc la présence de ces résidus d'hydrocarbures qui dictent les procédures à suivre pour la filière déchets.



Les filtres DES-CASE sont en conformité avec les réglementations Européennes.

Tous les filtres assécheurs contiennent, quand ils sont neufs, ou quand ils doivent être changés ou rechargés, des substances chimiques connues ou classées comme des agents CMR (cancérigène, mutagène ou ayant une action sur la reproduction). De ce fait, les fournisseurs et les utilisateurs, en Europe doivent respecter les impositions suivantes:

1. Pour les filtres rechargeables: avoir un étiquetage spécifique (entre autre avec la tête de mort et les os en croix) et respecter toutes les règles de préventions et d'informations des salariés.
2. Pour les filtres non rechargeables, s'assurer qu'ils s'agit bien d'appareils fermés construit avec des matériaux résistants aux chocs et à la température.

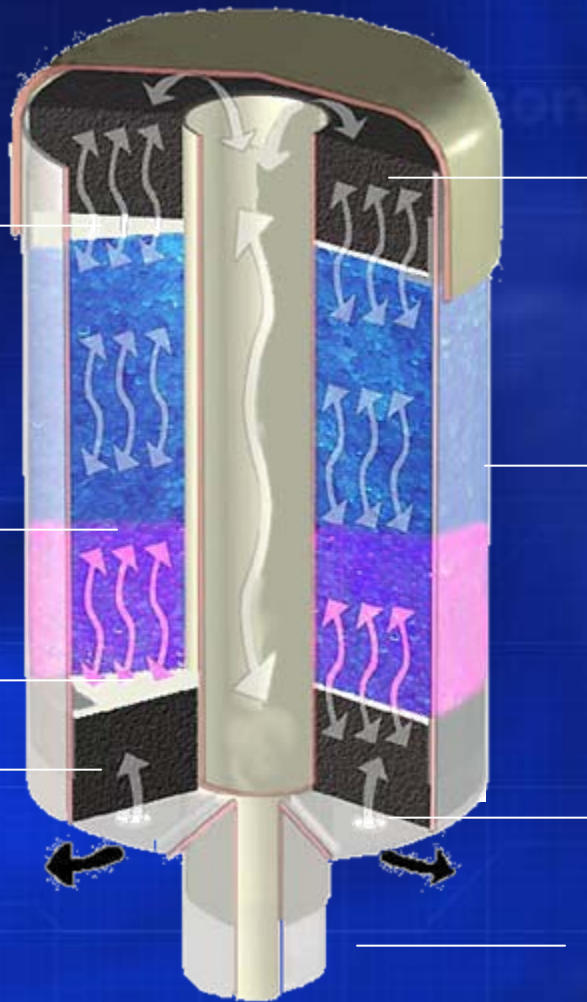
Les filtres DES-CASE sont d'une conception fermée (montés à la presse et soudés), fabriqués avec du MAKROLON résistant aux chocs et acceptant des plages de températures de - 100°C à + 120°C.

Les filtres DES-CASE sont certainement les seuls filtres assécheurs répondant aux exigences de la réglementation et assurant aux utilisateurs de remplir la fonction de filtration recherchée.

Les filtres DES-CASE répondent aux exigences réglementaires européennes:

Ces sont des "ARTICLES". Durant leur utilisation normale, les substances chimiques internes ne sont pas destinées à en sortir et de plus les filtres et les mousses créés des barrières.

Ils utilisent la quantité la plus faible possible de silica gel et le colorant utilisé (à base de Dichlorure de Cobalt) est un élément présent dans la plupart de nos aliments. Il faudrait être exposé à 800 Kg du silica gel (utilisé dans les filtres DES-CASE) pour seulement atteindre la quantité de Dichlorure de Cobalt qu'un humain mange dans une année.



Chapeau monté à la presse et soudé pour garantir la conception fermée des filtres DES-CASE.

Corps en Makrolon. Matériaux résistant aux chocs et acceptant de large variation de températures.

De plus ce matériaux est traité anti UV.

H) CLASSIFICATION DES DECHETS EN REPARATION CARROSSERIE PEINTURE

Cette classification a été effectuée en fonction de l'impact des déchets sur l'environnement.

Trois groupes forment cette classification :

✓ **Les déchets inertes**

Il n'y a pas de produits issus des déchets inertes en réparation carrosserie peinture.

✓ **Les déchets non dangereux DND***

Les déchets non dangereux ou DND* (décret du 18 avril 2002) étaient anciennement appelés déchets banals ou D.I.B.

Nous pouvons les classer en 6 types de déchets avec 6 exemples de contenant.

- 1) Les déchets issus de carton et de papier non souillées
- 2) Les déchets issus de métaux ferreux et non ferreux (ferraille)
- 3) Les déchets issus du verre
- 4) Les déchets : les pare chocs
- 5) Les déchets : les pneumatiques usagés VL
- 6) Les déchets associant plusieurs matériaux de natures différentes.

✓ **Les déchets dangereux DD***

Les déchets dangereux ou DD*(décret du 18 avril 2002) étaient anciennement appelés déchets spéciaux industriels ou D.I.S.

Nous pouvons les classer en 10 types de déchets avec 10 exemples de contenant.

- 1) Les déchets issus de carburants mélanges
- 2) Les déchets issus des liquides de refroidissement
- 3) Les déchets issus des boues de peinture
- 4) Les déchets issus des solvants usés
- 5) Les déchets issus des aérosols et matériels souillés
- 6) Les déchets issus de filtres à huile
- 7) Les déchets issus de solides imprégnés.
- 8) Les déchets issus d'emballages de lubrifiants souillés
- 9) Les batteries
- 10) Les piles

Les déchets dangereux DD

TYPES de DECHETS	PRODUIT	CONTENANT
-Mélange de gasoil et d'essence	CARBURANTS MELANGES	Fûts de 200 litres à bonde
-Liquides de refroidissement usagés	LIQUIDES DE REFROIDISSEMENT	Fûts de 200 litres à bonde
-Boues de peinture	BOUES DE PEINTURE	Fûts de 200 litres à ouverture totale
-Solvants usés + de 30% d'impuretés, solvant de nettoyage de dégraissage	SOLVANTS (2008)	Fûts de 200 litres à bonde
-Aérosols (dégrippants, protection anti- corrosion, guide de ponçage, rénovateur plastique, nettoyeur vitres, cartouches de mastics, colles à extruder, boîtes de mastics, d'étanchéité, insonorisant...)	AEROSOLS ET MATERIELS SOUILLES	Fûts de 200 litres à ouverture totale
-Chiffons souillés, cartons, papiers souillés, sciure, absorbant souillés, poussières de ponçage, filtres de cabine, de préparation...)	SOLIDES IMPREGNES	Conteneurs de 1M³
-Filtres à huile et à carburant	FILTRES	Fûts de 200 litres à ouverture totale
-Bidons plastiques d'huile, de liquides de refroidissement...	EMBALLAGES DE LUBRIFIANTS SOUILLES	Conteneurs de 1M³
-Batteries usagées	BATTERIES	Bacs de 660 litres
-Piles	PILES	Boîtes en carton

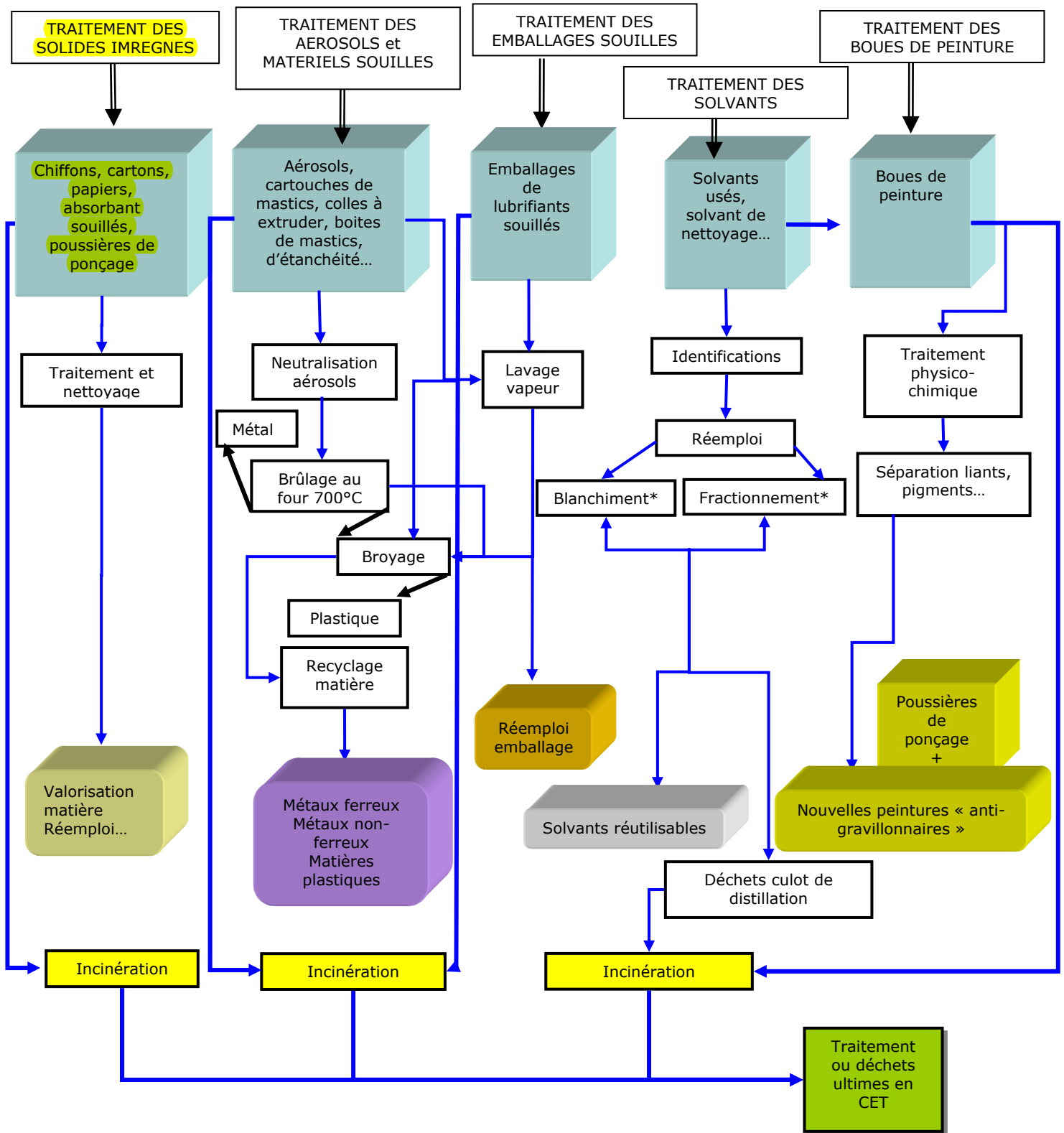
J) COLLECTE DES EAUX USEES

La plupart des entreprises ont une aire de lavage et de préparation avant livraison des véhicules. Les ateliers sont aussi nettoyés. On peut en effet trouver sur le sol des traces d'hydrocarbures, divers produits polluants, provenant notamment de la distribution de carburants et du stockage des VHU (traces d'huiles...) Pour le rejet des eaux souillées, la norme fixe une limite de 20 milligrammes par litres d'hydrocarbures en eaux déversées en égout.

Il est donc souhaitable d'installer un décanteur-séparateur d'hydrocarbures avant rejet.

L'installation est obligatoire pour des ateliers dont la superficie est supérieure à 500 M².

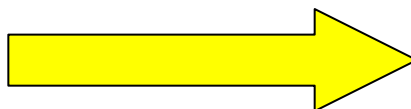
TRAITEMENTS DES ELEMENTS ET PRODUITS SOUILLES



Les Déchets Industriels Dangereux suite

Type de déchet

☞ Résidus de peinture

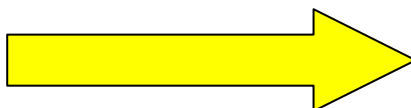


Matériel de stockage



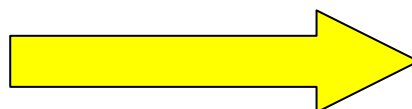
Fût 220 litres à ouverture totale

☞ Aérosols



Fût 220 litres à ouverture totale

☞ **Solides imprégnés**



Fût 220 litres à ouverture totale

Les grandes familles de déchets sont...

Les DIB : déchets industriels banals : carton, palette bois , plastiques, pneus, ferraille etc..



Les DID : déchets industriels dangereux : les filtres à huile, gazoil, les emballages souillés , les solides imprégnés, les batteries, les aérosols ; les liquides de refroidissement, carburants mélangés, piles, etc ...



Quelques définitions



DIB (déchets industriels banals) : déchet résultant d'une activité industrielle ou commerciale mais assimilable aux OM (ordures ménagères) c'est à dire sans caractère toxique : craton, bois, emballages divers.

DID (déchets industriels dangereux) : déchets toxiques présentant un danger pour l'homme et pour l'environnement et nécessitant des précautions particulières lors de sont traitement. Ex

La valorisation : terme générique recouvrant le réemploi, la réutilisation, le recyclage ou la régénération des déchets.

La valorisation énergétique : récupération des calories contenues dans les déchets incinérés permettant la production d'énergie thermique ou électrique.

La valorisation matière : mode de traitement des déchets permettant leur réemploi, réutilisation ou recyclage.

Le traitement : réduction, dans des conditions contrôlées du potentiel polluant initial des déchets et/ou des flux de déchets à mettre en décharge.